

# Rychlý návod k obsluze SEMS portálu

Version : 1.0

REVIZE:

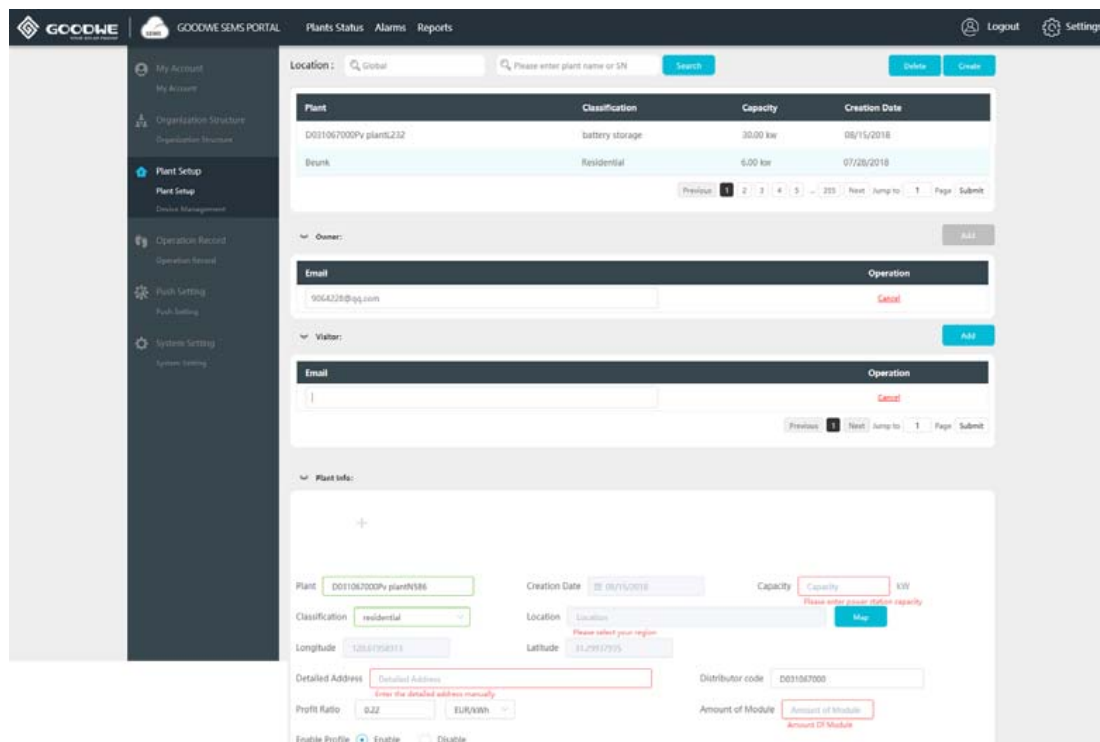
Č.	VERZE	ZMĚNY	DATUM	POZNÁMKA
1	1.0	-	2018-08-27	PRVNÍ VYDÁNÍ

## 1. Jak zaregistrovat účet distributora

Potřebujete kód distributora, který získáte od výrobce nebo od prodejní služby GoodWe.

## 2. Jak vytvořit novou elektrárnu

Klikněte na **Settings (Nastavení)** → **Plant Setup (Nastavení elektrárny)**. Zobrazí se stránka viz. níže.



Klikněte na **Create (vytvořit)** → **Add (přidat)** ve sloupci 'Owner' (vlastník) a 'Visitor' (návštěvník) → vyplňte informace o elektrárně → klikněte nahoře na **Submit (potvrdit)**. Vytvoří se nová elektrárna.

Poznámky:

1. Než přidáte návštěvníka, přidejte nejprve vlastníka elektrárny. Jedna elektrárna může mít pouze jednoho vlastníka, ale může mít několik návštěvníků.

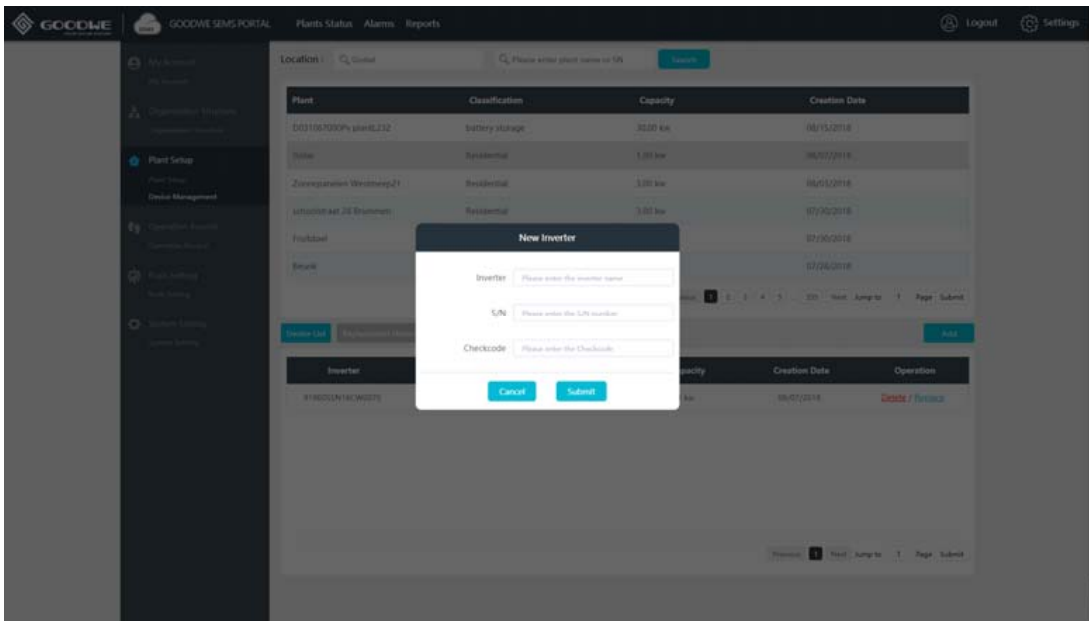
2. Zadejte e-mailovou adresu vlastníka nebo návštěvníka.

3. Klepněte na název elektrárny v seznamu elektráren a můžete upravit informace o elektrárně. K uložení změny dojde po klepnutí na prázdnou oblast na stránce.

## 3. Jak přidat měnič

Po vytvoření nové elektrárny budete požádáni o přidání měniče do nové elektrárny. Kromě toho můžete provést následující kroky:

Klepněte na tlačítko **Setting (Nastavení)** → **Device Management (Nastavení zařízení)** → Vybrat zařízení ze seznamu → **Add (Přidat)** → **Submit (Odeslat)**



#### 4. Jak zobrazit hlavní panel

Klikněte na **Main Dashboard (Hlavní panel)**, příklad zobrazení viz. níže. Klikněte na **Carousel ON (Posuv zap.)**, na pravé dolní straně se zobrazí seznam elektráren, který můžete zavřít kliknutím na **Carousel OFF (Posuv vyp.)**




Poznámky:

- 1) Nejlepší zobrazení je k dispozici v rozlišení 1920 \* 1080;
- 2) Stiskněte tlačítko "F11" (Fn + F11 pro přenosný počítač) a přepne se Vám zobrazení na celou obrazovku. Dalším stisknutím tlačítka "F11" vrátíte zpět normální zobrazení.
- 3) Klepněte na tlačítko vlevo dole, můžete přepnout na jiné stránky.
- 4) Nastavení hlavního panelu  
Klepněte na tlačítko **Settings (Nastavení)** ----> **System Setting (Nastavení systému)**, zobrazí se Vám stránka níže.

**Basic Setting:**

Default map of Main dashboard (Drag and zoom the map below to set): [shangcai](#)



Main Dashboard Carousel Form:  A nine-square grid  Lists

Main Dashboard Carousel Range:  Generating Plants  All plants

Main Dashboard Carousel Speed:  Sec

**Main Dashboard Module Parameter Setting:**


Constructing&Planning: Connected  Plants, Capacity  MW  
 Automatic system calculation

Constructing  Plants, Capacity  MW

Planning  Plants, Capacity  MW

Coefficient of Environmental Contribution: 1 kWh =  kg CO2 Reduction  
 1 kWh =  Planted Trees  
 1 kWh =  kg Coal Savings

**Main dashboard Module Customization:**



**Default profit ratio for new created plant:**  
 Profit Ratio:  EUR/kWh

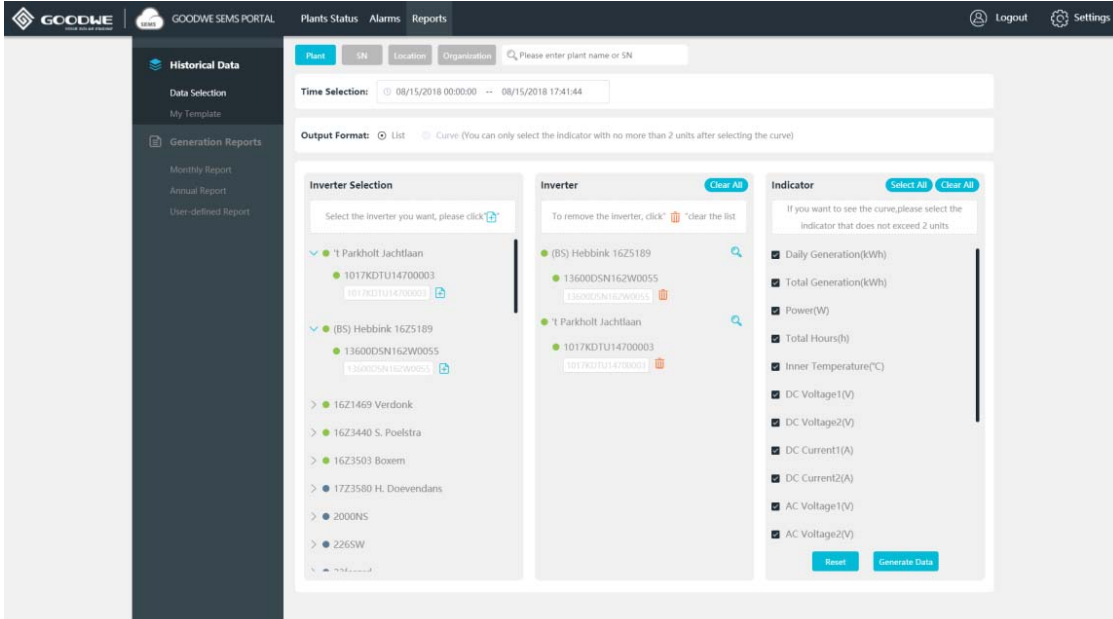
**Advanced Settings:**

Main Dashboard Logo:  Please upload a picture with at least a size of 430\*48

System Logo:  Please upload a picture with at least a size of 210\*48

## 5. Jak získat historická data

Klikněte na **Reports (Záznamy)** → **Data Selection (Výběr dat)**, zobrazí se:



**GOODWE SEMS PORTAL** Plants Status Alarms Reports

Historical Data  
 Data Selection  
 My Template  
 Generation Reports  
 Monthly Report  
 Annual Report  
 User-defined Report

Plant:  SN:  Location:  Organization:  Please enter plant name or SN

Time Selection:  --

Output Format:  List  Curve (You can only select the indicator with no more than 2 units after selecting the curve)

**Inverter Selection**

Select the inverter you want, please click

- Parkholt Jachtlaan
  - 1017KDTU14700003
  - 1017KDTU14700003
- (BS) Hebbink 1625189
  - 13600DSN162W0055
  - 13600DSN162W0055
- 1621469 Verdonk
- 1623440 S. Poelstra
- 1623503 Boxem
- 1723580 H. Doevendans
- 2000NS
- 2265W

**Inverter**

To remove the inverter, click  "clear the list"

- (BS) Hebbink 1625189
  - 13600DSN162W0055
  - 13600DSN162W0055
- Parkholt Jachtlaan
  - 1017KDTU14700003
  - 1017KDTU14700003

**Indicator**

If you want to see the curve, please select the indicator that does not exceed 2 units

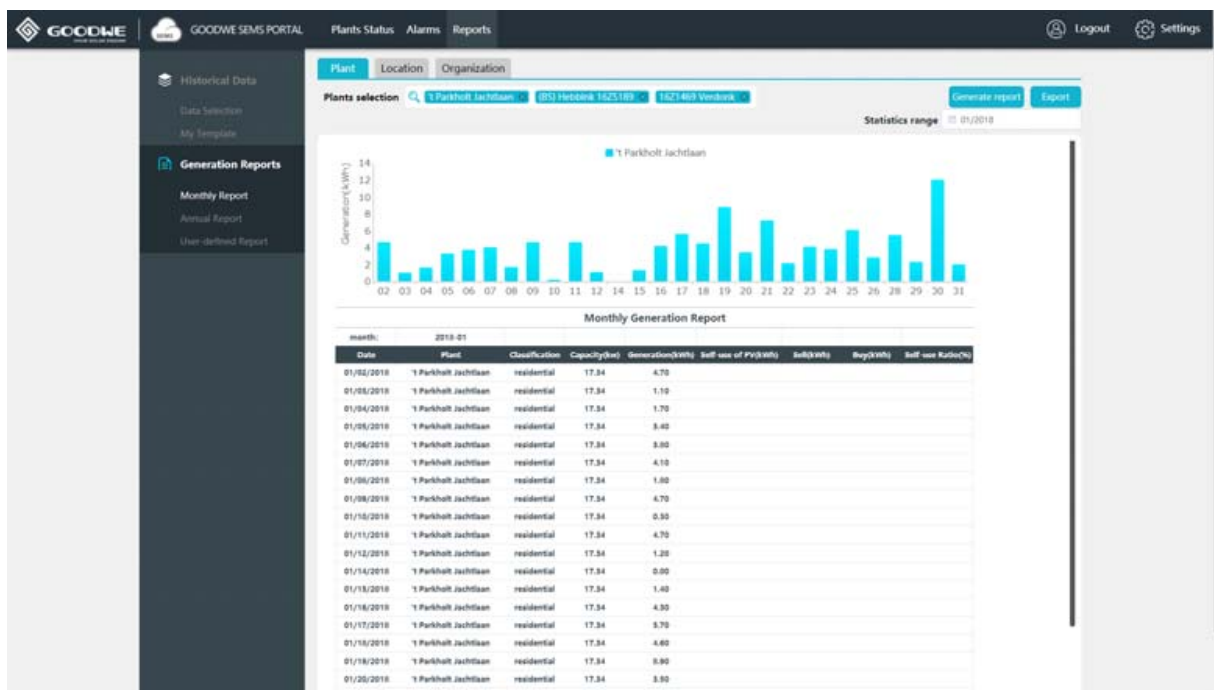
- Daily Generation(kWh)
- Total Generation(kWh)
- Power(W)
- Total Hours(h)
- Inner Temperature(°C)
- DC Voltage1(V)
- DC Voltage2(V)
- DC Current1(A)
- DC Current2(A)
- AC Voltage1(V)
- AC Voltage2(V)

### Poznámky:

1. V grafu lze zobrazit pouze dvě hodnoty.

## 6. Jak získat záznamy o výrobě

Klikněte na **Reports (Záznamy)** → **Monthly Report (Měsíční záznamy)** nebo **Annual Report (Roční záznamy)** nebo **User-defined Report (Vlastní výběr záznamu)**

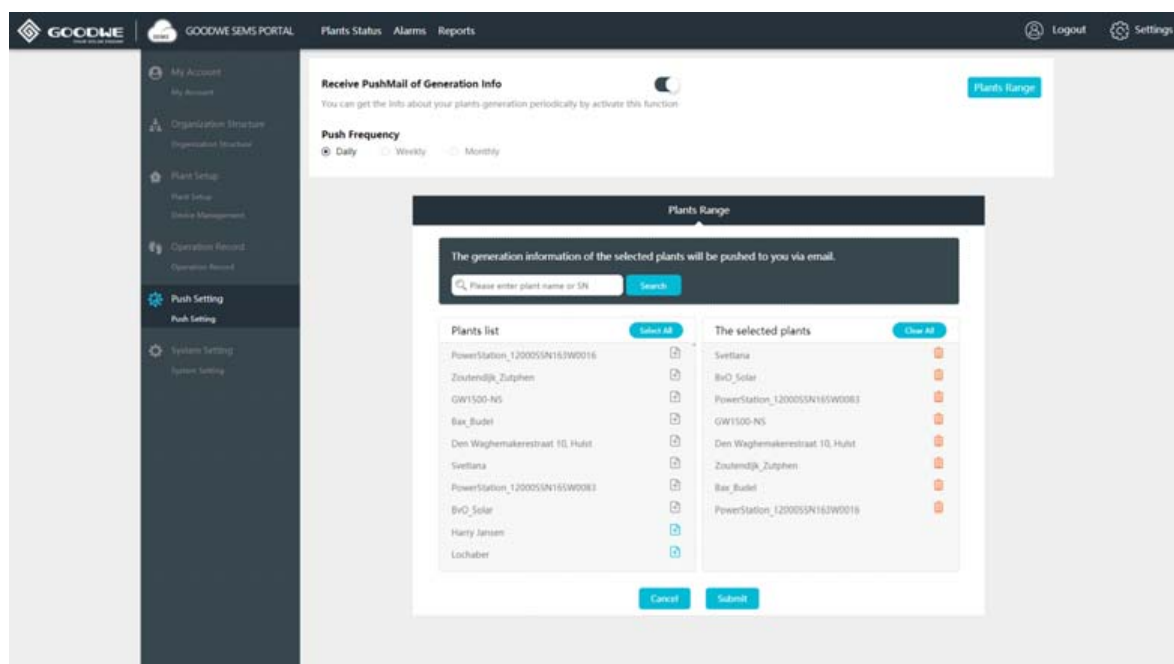


**POZNÁMKA:**

1. Můžete generovat záznamy podle elektrárny, umístění elektrárny a organizací.

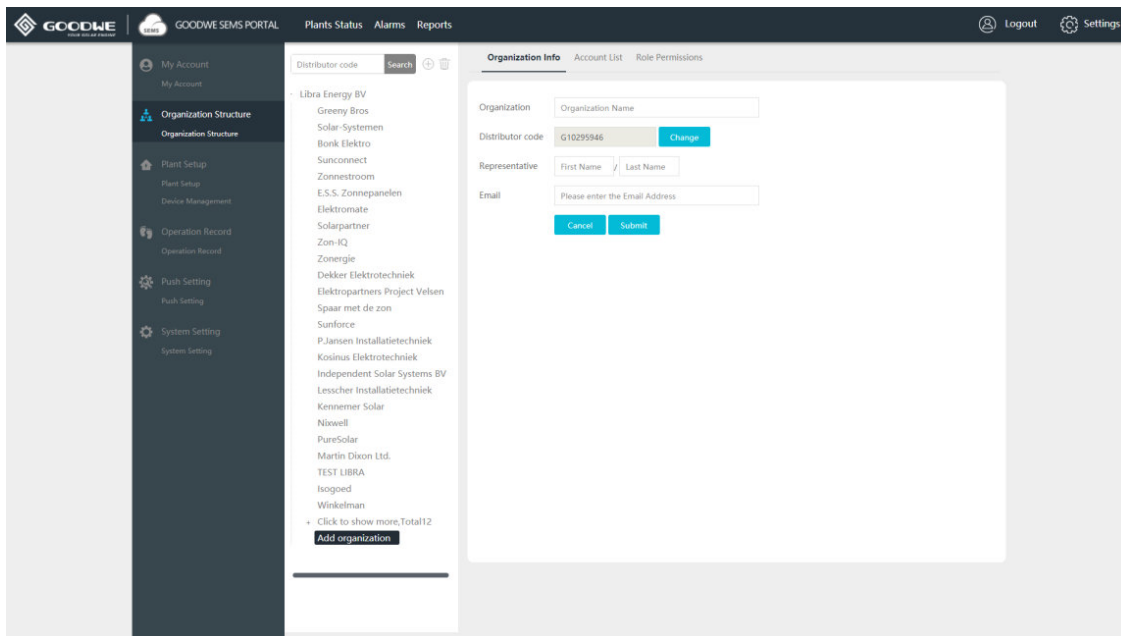
**7. Jak nastavit odesílání emailových zpráv**

Klikněte na **Settings (Nastavení)** → **Push Setting (Nastavení zpráv)** → Zapněte **Receive Push Mail of Generation Info (Odesílání emailových zpráv)** → **Frequency (Frekvence)** → **Plants Range (Výběr elektrárny)** vyberte elektrárny, které chcete sledovat



**8. Jak spravovat svůj účet (pro účet správce společnosti)**

Klikněte na **Settings (Nastavení)** → **Organization Structure (Organizační struktura)**, zobrazí se stránka viz. níže;



### 8.1 Vytvořte účet pod distributorem

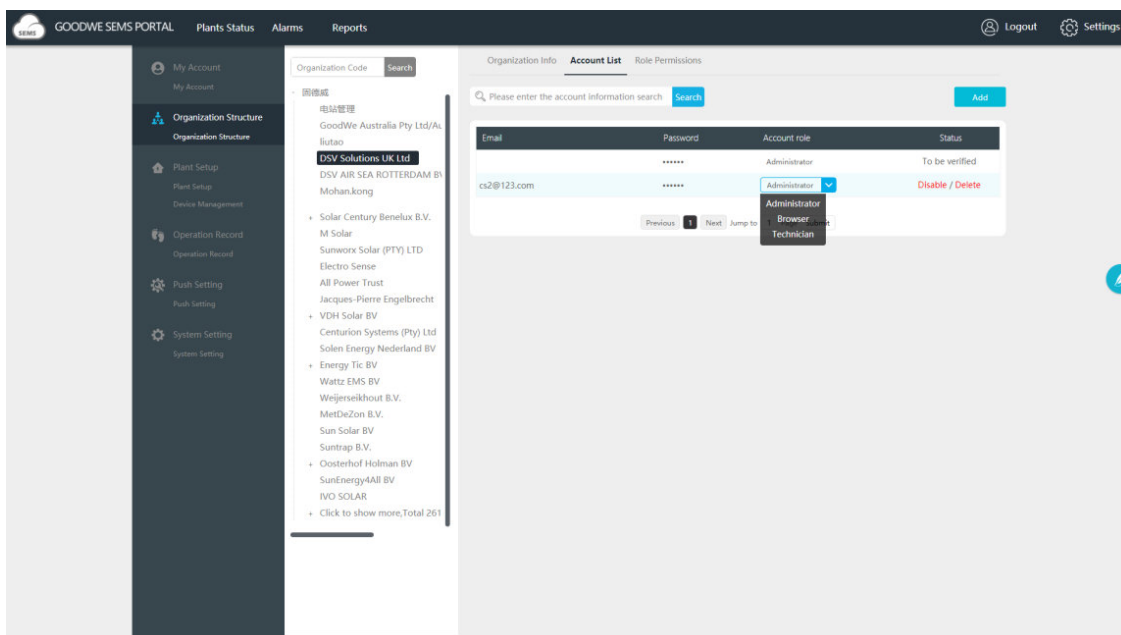
Klikněte na → Vplňte informace na pravé straně → **Submit (Potvrdit)**

#### Poznámka:

1. Ujistěte se, že máte správně zadané jméno zástupce podřízeného distributora, protože bude použito pro ověření.
2. E-mail bude automaticky odeslán na e-mailovou adresu, kterou jste vyplnili

### 8.2 Vytvoření více účtů pro vaši společnost

Klikněte na **Account Info** → **Add** → Vplňte e-mailovou adresu → Vyberte typ účtu → **Submit**



#### Poznámka:

1. K dispozici jsou 3 typy účtů - správce, technik a návštěvník. Můžete zkontrolovat, jaké jsou mezi nimi rozdíly viz. **Role Permissions (Přístupové práva uživatelů)**.
2. Pokud váš kolega zaregistroval účet na webových stránkách nebo v aplikaci jako uživatel pod účtem distributora, můžete přijmout jeho žádost a zvolit pro něj přístupové práva.